

## MONTAGE INSTRUCTIES

### Storax Ultragrip

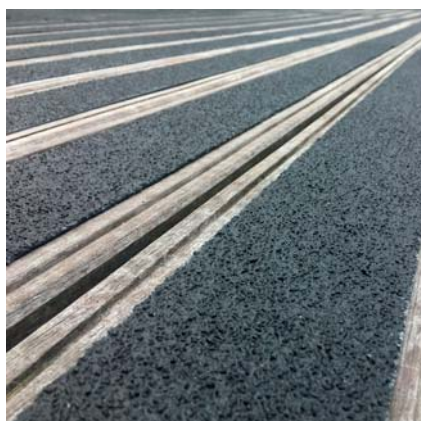
Om ervoor te zorgen dat de Ultragrip antislipproducten op de correcte manier worden toegepast en gemonteerd adviseren wij u onderstaande informatie zorgvuldig door te nemen.

Alle montagemethoden en producten die in dit document worden beschreven, zijn uitgebreid getest en toegepast in de praktijk. Storax kan echter niet aansprakelijk worden gesteld voor eventuele problemen bij de applicatie. Alle applicatie is op eigen risico.

Producten uit de Storax Ultragrip range kunnen op diverse ondergronden worden gemonteerd. In deze handleiding geven wij een zo uitgebreid mogelijk overzicht van de stappen die u dient te ondernemen voor een optimaal en duurzaam eindresultaat.



**MONTAGE OP TRAPPEN**



**MONTAGE OP HOUT**



**MONTAGE OP BETON**



**MONTAGE OP STAAL**

## 1. VOORDAT U START

Let op dat het Ultragrip product geschikt is voor de ondergrond. Ultragrip producten van Storax kunnen worden bevestigd op onder meer hout, beton, metaal en rooster(s)/trappen. Bij twijfel kunt u uiteraard altijd contact opnemen met onze Servicedesk.

Bij het zagen en installeren van de Ultragrip producten moeten de juiste beschermingsmiddelen gedragen worden. Bijvoorbeeld handschoenen, bril, stofmasker, veiligheidsschoenen en een geschikte overall.



Zorg ervoor dat de ondergrond waarop u de Ultragrip producten wilt aanbrengen, schoon, droog en vrij van vet, mos, schimmel, etc. is zodat er geen reactie tussen het substraat (de kit) en het Ultragrip product veroorzaakt wordt.

Alle losse en beschadigde gebieden dienen gerepareerd te worden totdat het te bewerken gebied vlak is.

### OPMERKING:

Kleine hoogteverschillen kunnen worden overwonnen door waar nodig meer kit te gebruiken.

Als er vastgesteld wordt dat het hout rotte plekken vertoont, dient dit te worden vervangen. Waar betonreparatie nodig is, dient dit te worden gerepareerd met de daarvoor juiste reparatiemiddelen om een correcte verbinding te garanderen.

Leg voordat dat er gelijmd wordt eerst de Ultragrip producten neer om ervoor te zorgen dat het gelijkmatig past.

Het is aan te raden op elke ondergrond eerst een hechtingstest uit te voeren.

## 2. ZAGEN

Storax levert de Ultragrip producten desgewenst op maat, maar soms is het nodig om op locatie te zagen om een goede pasvorm te krijgen. Het zagen dient in een veilige omgeving uitgevoerd te worden. We adviseren om de gladde zijde boven te houden tijdens het zagen. Het zagen kan onder andere uitgevoerd worden met een haakse slijper voorzien van een geschikte schijf (bij voorkeur met diamant) of een decoupeerzaag voorzien van een tegel- of metaalzaag. Indien u voorziet dat er veel zaaghandelingen verricht moeten worden, dan adviseren wij u gebruik te maken van onze zaagservice of om een watergekoelde zaag met diamantschijf te gebruiken. De Ultragrip materialen zijn gemaakt van glasvezel versterkt polyester en afgewerkt met een aluminiumoxidekorrel. Slijtage van uw zaagblad zal door de hardheid van het product snel optreden.

## 3. AFVAL

U dient zelf zorg te dragen voor een correcte verwerking van afval. Kijk op de productverpakkingen voor meer informatie of neem contact op met de Servicedesk van Storax.

## 4. MONTAGE OP TRAPPEN



### 4.1. Ultragrip Laddersporten

Wij adviseren om Ultragrip Laddersporten te bevestigen met een kit op basis van polyurethaan, zoals PURFLEX of PU473 verkrijgbaar bij Storax.

#### Benodigheden:

- Kitspuit
- Katoenen doek
- Remover 16 Spray / ontvetter (circa 150 ml per 500 ml)
- PURFLEX (circa 15 ml per 310 ml), of
- PU473 kit (circa 30 ml per 600 ml)

**Stap 1:** Ontvet de ondergrond

**Stap 2:** Breng een ril kit aan in de binnenzijde van de Ultragrip Laddersport.

**Stap 3:** Positioneer de Ultragrip Laddersport op de traptrede en druk deze licht aan.

De kit is na circa vier uur licht belastbaar en na twaalf uur volledig uitgehard.



### 4.2. Ultragrip Trapneuzen

Wij adviseren om Ultragrip Trapneuzen te bevestigen met een kit op basis van polyurethaan, zoals bijvoorbeeld PURFLEX of PU473 verkrijgbaar bij Storax.

#### Benodigheden:

- Kitspuit
- Katoenen doek
- Remover 16 Spray / ontvetter (circa 150 ml per 500 ml)
- PURFLEX (circa 15 ml per 310 ml), of
- PU473 kit (circa 30 ml per 600 ml)
- RVS Parkers 3,5 mm x 30 (optioneel)
- Boortol / Schroevendraaier (optioneel)

Waar mogelijk is het aan te raden de Ultragrip Trapneuzen voor het aanbrengen te laten acclimatiseren aan de weersomstandigheden.

**Stap 1:** Ontvet de ondergrond

**Stap 2:** Breng een ril kit aan in de binnenzijde van de Ultragrip Trapneus.

**Stap 3:** Positioneer de Ultragrip Trapneus op de trede en druk deze licht aan.

**Stap 4:** U kunt ervoor kiezen om de Ultragrip Trapneuzen desgewenst aanvullend met schroeven vast te zetten.

De schroeven dienen niet te strak aangedraaid te worden om te voorkomen dat de Ultragrip Trapneuzen bol gaan staan. De boorgaten moeten groter zijn dan de diameter van de schroef om de werking van het hout op te vangen.

Wanneer de Ultragrip Trapneuzen voorgeboord worden is het verstandig dit te doen op de gladde kant. Bij het gebruik van schroeven of bouten is het aan te raden minimaal 45 mm vanaf de zijkant en in elke hoek te beginnen met boren, vervolgens langs de randen waar mogelijk.

Wanneer er meerdere Ultragrip Trapneuzen op dezelfde locatie voorgeboord worden is het aan te raden een sjabloon te maken en gebruiken, zo komen alle boorgaten overheen. Dit zal zorgen voor een uniforme uitstraling die visueel wenselijk is op lange rechte stukken.

De kit is na circa vier uur licht belastbaar en na twaalf uur volledig uitgehard.

### 4.3. Ultragrip Traptreden

Wij adviseren om Ultragrip Traptreden op roosters te bevestigen met roosterklemmen en een kit op basis van polyurethaan, zoals PURFLEX of PU473 verkrijgbaar bij Storax. Op andere ondergronden volstaat kit en / of schroeven



#### Benodigheden:

- Kitspuit
- Katoenen doek
- Remover 16 Spray / ontvetter (circa 7,5 m<sup>2</sup> per 500 ml)
- PU473 kit (circa 1000 ml/m<sup>2</sup>)
- PUP60 primer (circa 300 gram/m<sup>2</sup>) indien montage op hout
- RVS Parkers 3,5 mm x 30 (indien van toepassing)
- Boortol / Schroevendraaier (indien van toepassing)
- Roosterklemmen (indien van toepassing)

Waar mogelijk is het aan te raden de Ultragrip Traptreden voor het aanbrengen te laten acclimatiseren aan de weersomstandigheden.

TIP: Indien montage op hout, adviseren wij het gebruik van de primer. Zie tevens de beschrijving van Ultragrip Stroken / Platen (hoofdstuk 4).

**Stap 1:** Ontvet de ondergrond.

**Stap 2:** Boor gaten in de Ultragrip Traptreden ten behoeve van de roosterklemmen of RVS-parkers. Wanneer er meerdere Ultragrip Traptreden op dezelfde locatie voorgeboord worden is het aan te raden een sjabloon te maken en gebruiken, zo komen alle boorgaten overheen. Dit zal zorgen voor een uniforme uitstraling die visueel wenselijk is op lange rechte stukken. Wij adviseren om de gaten vanaf de gladde (binnenzijde) te boren en minimaal 45 mm vanaf de zijkant en in elke hoek te beginnen met boren, vervolgens langs de randen waar mogelijk.

**Stap 3:** U kunt voor extra stevigheid een ril kit in de neus van de Ultragrip Traptrede aanbrengen. Dit voorkomt tevens dat er op den duur speling ontstaat tussen de trede en de Ultragrip Traptrede.

**Stap 4:** Positioneer de Ultragrip Traptrede op de trede en druk deze licht aan.

**Stap 5:** Breng de roosterklemmen aan en draai deze aan.

De kit is na circa vier uur licht belastbaar en na twaalf uur volledig uitgehard.

## 5. MONTAGE OP HOUT



Wij adviseren om Ultragrip Stroken / Platen op hout te bevestigen met een kit op basis van polyurethaan, zoals PU473 én primer verkrijgbaar bij Storax.

### Benodigheden:

- Kitspuit
- Katoenen doek
- Rubber hamer
- Verfbakje
- Blokkwast
- Staalborstel
- Industriële stofzuiger (optioneel)
- Remover 16 Spray / ontvetter (circa 7,5 m<sup>2</sup> per 500 ml)
- PU473 kit (circa 1000 ml/m<sup>2</sup>)
- PUP60 primer (circa 300 gram/m<sup>2</sup>)

Waar mogelijk is het aan te raden de Ultragrip Stroken / Platen voor het aanbrengen te laten acclimatiseren aan de weersomstandigheden.

### Stap 1: Voorbereiding

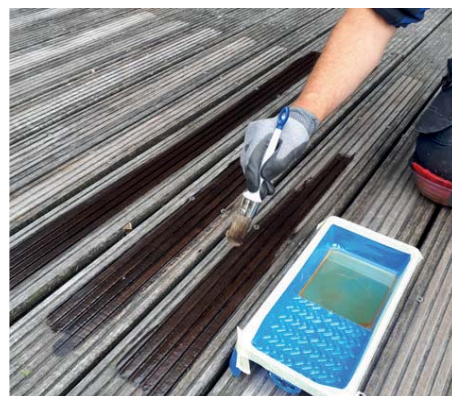
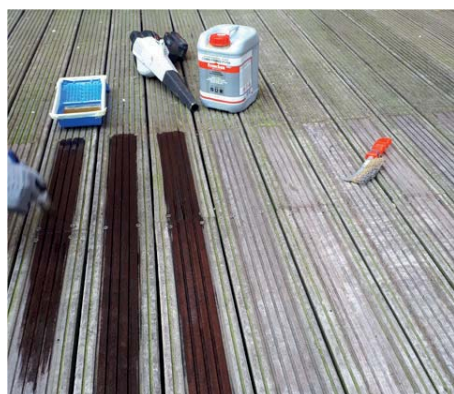
Zorg ervoor dat de te behandelen ondergrond schoon is, vet- en stofvrij en alle mos en schimmels verwijderd is. Dit kan een reactie veroorzaken tussen de Ultragrip Stroken/Platen en het hout.

Verwijder, indien van toepassing, groene aanslag met behulp van een staalborstel. De losgemaakte aanslag verwijderen met een industriële stofzuiger of wegblazen. Alle beschadigde en rotte planken dient u te vervangen.



### Stap 2: Voorbehandeling ondergrond

Na het verwijderen van de eventueel aanwezige aanslag de ondergrond voorbehandelen met Primer PUP60. Breng de primer aan met behulp van kwast of schuimroller. Combi Primer PUP60 bij voorkeur aanbrengen in twee lagen waarbij de tweede laag na volledige droging van de eerste laag, maar niet langer dan na 24 uur, aangebracht wordt. Na volledige droging van de primer is de ondergrond voorbehandeld voor verlijming met 1K PU473.



### Stap 3: Voorbehandeling Ultragrip Stroken / Platen



De te verlijmen antislip gripplaten moeten schoon, droog, stof- en vetvrij zijn. Reinig deze daarom voor plaatsing met Remover 16 Spray. Direct na het aanbrengen van Remover 16 Spray deze met een zuivere doek of reinigingspapier in één richting afnemen. Vervang doek of reinigingspapier tijdig - indien nodig - om uitsmeren van verontreiniging op de ondergrond te voorkomen.

### Stap 4: Lijm aanbrengen op Ultragrip Stroken / Platen

Breng na voorbehandelen van de antislip gripplaat vervolgens IK PU473 aan. Om waterinfiltratie langs de zij-, en kopse kanten van de antislip gripplaten te voorkomen wordt de lijm enkele millimeters van de randen, parallel aan de buitenranden van de antislip gripplaten in een niet onderbroken lijn aangebracht. De resterende oppervlakte wordt voorzien van een slangvormige lijn om voldoende hechtoppervlak te creëren.



## Stap 5: Plaatsen van de Ultragrip Stroken / Platen



Na het aanbrengen van 1K PU473 op de antislip gripplaat wordt deze direct geplaatst op de droge primerlaag. Klop de verlijmde strip aansluitend aan met een rubber hamer om een goede lijmoverdracht te garanderen. Controleer of de geplaatste antislip gripplaten door mogelijk aanwezige spanning in de gripplaat bij de hoeken en/of langs de zijkanten niet omhoog komt uit de lijmlaag. Indien dit gebeurt de verlijmde antislip gripplaat verzwaren tot 1K PU473 volledig uitgehard is om te voorkomen dat de lijmverbinding al voor uitharding belast en mogelijk (deels) verbroken is.

Natte lijmresten kunnen direct van substraten en gereedschappen verwijderd worden met Frencken Reinigingsdoekjes of Remover 16 Spray. Uitgeharte lijmresten kunnen mechanisch verwijderd worden.

## Stap 6: Vastschroeven van de Ultragrip Stroken / Platen (optioneel)

Op houten ondergronden kunt u ervoor kiezen om de Ultragrip Stroken / Platen desgewenst aanvullend met schroeven vast te zetten.

De schroeven dienen niet te strak aangedraaid te worden om te voorkomen dat de Ultragrip Stroken / Platen bol gaan staan. De boorgaten moeten groter zijn dan de diameter van de schroef om de werking van het hout op te vangen.

Wanneer de Ultragrip Stroken / Platen voorgeboord worden is het verstandig dit te doen op de gladde kant. Bij het gebruik van schroeven is het aan te raden minimaal 45 mm vanaf de zijkant en in elke hoek te beginnen met boren, vervolgens langs de randen waar mogelijk.

Wanneer er meerdere Ultragrip Stroken / Platen op dezelfde locatie voorgeboord worden is het aan te raden een sjabloon te maken en gebruiken, zo komen alle boorgaten overheen. Dit zal zorgen voor een uniforme uitstraling die visueel wenselijk is op lange rechte stukken.

De kit is na circa vier uur licht belastbaar en na twaalf uur volledig uitgehard.

## 6. MONTAGE OP BETON EN ZANDCEMENT DEKVLOEREN



Wij adviseren om Ultragrip Stroken / Platen op beton en zandcement dekvloeren te bevestigen met een kit op basis van polyurethaan, zoals PU473 én primer verkrijgbaar bij Storax.

### Benodigheden:

- Kitspuit
- Katoenen doek
- Rubber hamer
- Verfbakje
- Schuim- of lamsvachtsroller
- Industriële stofzuiger
- Remover 16 Spray / ontvetter (circa 7,5 m<sup>2</sup> per 500 ml)
- PU473 kit (circa 1000 ml/m<sup>2</sup>)
- PUP60 primer (circa 300 gram/m<sup>2</sup>)

Waar mogelijk is het aan te raden de Ultragrip Stroken / Platen voor het aanbrengen te laten acclimatiseren aan de weersomstandigheden.

### Stap 1: Voorbereiding

1K PU473 dient aangebracht te worden op een druk-, en vormvaste, schone, blijvend droge en stof- en vetvrije ondergrond waarop geen losse lagen, verf, was, olie of andere verontreinigingen zitten.

Betonvloeren en zandcement dekvloeren voorafgaand aan verlijming zorgvuldig reinigen met bijvoorbeeld een industriële stofzuiger. Onregelmatigheden zoals bijvoorbeeld egalisatie, oude lijmresten e.d. kunnen de hechting nadelig beïnvloeden.

Deze dienen bij voorkeur mechanisch verwijderd te worden door schuren of stralen. Oppervlakken van betonondergronden die niet stevig genoeg zijn dienen bij voorkeur verwijderd te worden.

### Stap 2: Voorbehandeling ondergrond

Na controleren en reinigen van de ondergrond Combi Primer PUP60 onverdund en gelijkmatig met behulp van een schuim- of lamsvachtsroller aanbrengen. Giet de primer niet uit op de ondergrond om plasvorming te vermijden. Bij zeer poreuze en sterk absorberende ondergronden is het aan te bevelen een tweede laag aan te brengen. Breng deze tweede laag na volledige droging van de eerste laag, maar niet langer dan na 24 uur, aan.

### Stap 3: Voorbehandeling Ultragrip Stroken / Platen

De te verlijmen antislip gripplaten moeten schoon, droog, stof- en vetvrij zijn. Reinig deze daarom voor plaatsing met Remover 16 Spray. Direct na het aanbrengen van Remover 16 Spray deze met een zuivere doek of reinigingspapier in één richting afnemen.

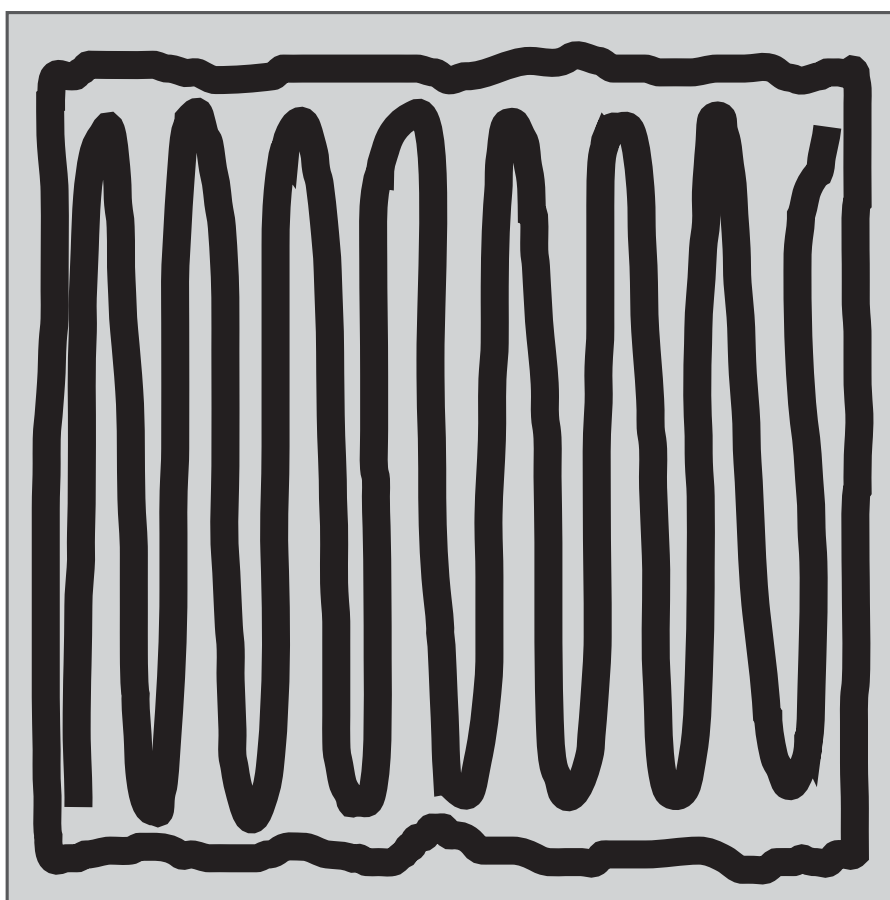
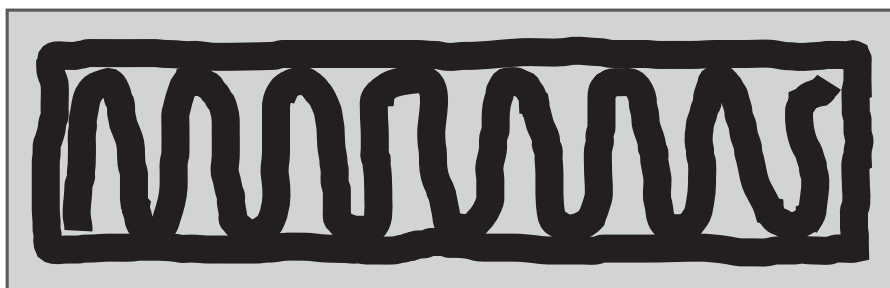
Vervang doek of reinigingspapier tijdig - indien nodig - om uitsmeren van verontreiniging op de ondergrond te voorkomen.



## Stap 4: Lijm aanbrengen op Ultragrip Stroken / Platen

Na volledige droging van de primer is de ondergrond voorbehandeld voor verlijming met 1K PU473. Indien Combi Primer PUP60 wordt ingezet als vochtscherm op cementgebonden vloeren met een restvochtpercentage tot 4% dienen er minimaal 2 lagen aangebracht worden. Breng de tweede laag kruislings aan op de eerste laag en zorg ervoor dat iedere laag een gesloten film vormt. Ondergronden met een restvochtpercentage tot 7% of waar capillair optrekkend vocht voor komt kunnen na technisch advies behandeld worden met Frencken 2 Block primer.

### VOORGESTELDE LIJMPATRONEN



Circa 20 mm van de randen van de Ultragrip Stroken / Platen starten.  
Rondom volledig afsluiten.

## 7. METAAL



Wij adviseren om Ultragrip Stroken / Platen op metalen vloeren te bevestigen met een kit op basis van polyurethaan, zoals PU473 én Surface Activator verkrijgbaar bij Storax.

Benodigdheden:

- Kitspuit
- Katoenen doek
- Rubber hamer
- Industriële stofzuiger
- Frencken Surface Activator
- PU473 kit (circa 1000 ml/m<sup>2</sup>)

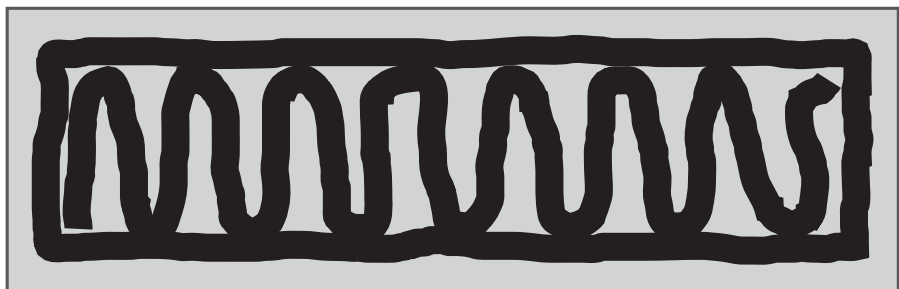
Waar mogelijk is het aan te raden de Ultragrip Stroken / Platen voor het aanbrengen te laten acclimatiseren aan de weersomstandigheden. Bij het verlijmen op niet poreuze materialen zoals (gepoedercoate) metalen is het gebruik van Frencken Surface Activator aanbevolen.

Breng Surface Activator aan met een in product gedrenkte doek volgens de wipe on wipe off methode waarbij steeds in één richting wordt gewerkt. Gebruik steeds een zuivere doek of reinigingspapier om vervuiling van het oppervlak te vermijden.

Vervang doek of reinigingspapier tijdig - indien nodig - om uitsmeren van verontreiniging op de ondergrond te voorkomen.

Na reinigen de ondergrond voldoende laten drogen alvorens de lijm aan te brengen (± 5 minuten). De verlijming dient maximaal binnen 8 uur na aanbrengen van de Surface Activator uitgevoerd te worden.

### VOORGESTELD LIJMPATROON



Circa 20 mm van de randen van de Ultragrip Stroken / Platen starten.  
Rondom volledig afsluiten.